

ENGELSİZ

SAYI: 3

MAYIS 2023

ENGELSİZ DOKUZ EYLÜL KOORDİNATÖRLÜĞÜ YAYINIDIR







ENGELSİZ

DOKUZ EYLÜL



6



7



9



12



20

ENGELSİZ

© ENGELSİZ'in bütün yayın hakları 'Dokuz Eylül Üniversitesi'ne aittir.
Yazılı izin alınmadan kısmen veya tamamen hiçbir yolla kopya edilemez, çoğaltılamaz ve dağıtılamaz.

Hazırlayan • ENGELSİZ Dokuz Eylül Koordinatörlüğü, Basın ve Halkla İlişkiler Koordinatörlüğü

Katkıda Bulunanlar • Prof. Dr. Rukiye Günseli YILDIRIM (Engelsiz DEU Koordinatörlüğü), Doç. Dr. Burak KARABEY (Engelsiz DEU Koordinatörlüğü),
Arş. Gör. Tuğçe Merve SAĞIR (Engelsiz DEU Koordinatörlüğü), Arş. Gör. Barış BİÇİMLİ (Engelsiz DEU Koordinatörlüğü),

Arş. Gör. Ceren YEŞİL (Buca Eğitim Fakültesi), Arş. Gör. Hazal ÖZCAN (Buca Eğitim Fakültesi), Arş. Gör. Nimet Hande TANK HONAÇ (Buca Eğitim Fakültesi)

Basım Yeri Dokuz Eylül Üniversitesi Matbaası • **Basım Adresi** DEÜ Tınaztepe Yerleşkesi/ 35390 Buca/ İZMİR • **Basım Tarihi** Mayıs 2023

İÇİNDEKİLER

- 4** YAYIN HAKKINDA
- 6** DOKUZ EYLÜL ÜNİVERSİTESİ VE EĞİTİMDE ERİŞİLEBİLİRLİK
- 7** DOKUZ EYLÜL ÜNİVERSİTESİ'NİN EĞİTİMDE ÖNEMLE ÜZERİNDE DURDUĞU BİR İLKE: ENGELLERİN OLMADIĞI BİR EĞİTİM
- 9** FARKINDALIK KÖŞESİ (YETERSİZLİK VE ENGEL KAVRAMLARI)
- 12** İÇİMİZDEN BİRİYLE SOHBET (ŞEYHMUS ERDİNÇ)
- 14** UZMAN GÖRÜŞÜ (S(ENGEL), SEN(SİZ) FARKINDA OLAMAYIZ!
- 16** BUNLARI BİLİYOR MUYDUNUZ?
- 17** BEDENSEL ENGELLİLERİN KULLANDIĞI YARDIMCI TEKNOLOJİLER
- 18** BEDENSEL ENGELLİLERİN YASAL HAKLARI
- 19** YÜKSEKÖĞRETİM KURULU (YÖK) ENGELSİZ ÜNİVERSİTE BAYRAK ÖDÜLLERİ
- 20** DEÜ, ENGELSİZ ÖDÜL GURURUNU MENSUPLARIYLA PAYLAŞTI

YAYIN HAKKINDA

Amaç ve kapsam; Engelsiz Dokuz Eylül Bülteni, ulusal ve uluslararası boyutta özel eğitim alanının gelişimine katkıda bulunmayı amaçlamaktadır. Bu amaç çerçevesinde alanda yaşanan problemlerin çözümüne katkıda bulunmak için bilimsel çalışmalardan elde edilen bilginin yayılmasına hizmet etmeyi hedeflemektedir.

Özel gereksinimli bireylerin özellikleri, ihtiyaçları ve erişilebilirlik konularında toplumda bilgi ve farkındalık eksiklikleri, bu bireylerin sosyal hayatta bazı sorunlarla karşılaşmalarına neden olmaktadır. Bu nedenlerden yola çıkılarak, üniversitemizin "Topluma hizmet" misyonu göz önünde bulundurularak, yayının amacı, özel gereksinim grupları hakkında bilgi vermek, farkındalık yaratmak, eğitimde, sosyal hayatta ve mekânlarda sağlanması gereken erişilebilirlik konusunda bilgi vermek ve bu konularda üniversitemiz tarafından yapılan faaliyetlerin toplum ile paylaşılmasını sağlamaktır. Bu doğrultuda yayınımlarımız yılda 2 kere olmak üzere 2021 yılından itibaren düzenli olarak yayımlanacaktır. Yayınımlarımızda, üniversitemizde yapılan erişilebilirlik faaliyetlerine, başarı sağlamış özel gereksinimli bireylerle yapılan röportajlara, her bir özel gereksinim grubuna yönelik toplumun daha bilinçli olmasını sağlayacak bilgilere yer verilecektir. Yayınının her sayısında farklı bir engel grubuna yönelik olarak yapılan çalışmalar ve bilgilendirmeler bulunacaktır. Bu amaçla ikinci sayıda otizm spektrum bozukluğu konusu ele alınmıştır.



Dokuz Eylül Üniversitesi olarak, özel gereksinimi olan bireylerin temel eğitimden yükseköğretime; çalışma hayatından kamusal sorumluluklara; sanattan spora kadar her alanda ve konuda yer almalarını destekliyoruz. Proje ve yatırımlarımızı, fırsat eşitliğine olan inancımız ve kurumsal ilkelerimiz doğrultusunda engelsiz toplum ve üniversite hedefine uygun olarak hayata geçiriyoruz.

Prof. Dr. Nükhet HOTAR
Rektör

DOKUZ EYLÜL ÜNİVERSİTESİ ve EĞİTİMDE ERİŞİLEBİLİRLİK

Üniversitemiz bünyesinde bulunan Engelsiz Dokuz Eylül Koordinatörlüğü, öğrencilerin üniversite yaşamı boyunca Yükseköğretime tam ve eşit katılımını sağlamak, akademik, sosyal ve kültürel gelişmelerini desteklemek üzere kapsayıcı çözümler üretilmesine katkıda bulunarak eğitim-öğretimin tüm aşamalarında engelsiz eğitim ve erişilebilir bir üniversite ilkesiyle faaliyetlerini sürdürmektedir.

Yükseköğretim Kurumları Engelliler Danışma ve Koordinasyon Yönetmeliği'nin 12. maddesinde belirtilen görevleri yerine getirmek üzere 2009 yılından bu yana çalışmalarını sürdüren Koordinatörlüğümüz, engelli öğrencilerin akademik ve sosyal uyumu ile idari, fiziki ve barınma ihtiyaçlarını tespit etme özel gereksinimli öğrencilerin akademik uyarlama ve erişilebilirliğe ilişkin bireysel taleplerinin uygulanmasını, uygulamaların değerlendirilmesini ve iyileştirilmesini, akademik birimler arasında uygulama birliğinin sağlanmasını erişilebilirlik hizmetlerinin bütünlük içinde sunulmasını ve koordinasyonun güçlendirilmesini sağlamak üzere kurumsal kapasitenin geliştirilmesine önem verilmektedir. Engelsiz Dokuz Eylül Koordinatörlüğü her eğitim-öğretim yılında farklı etkinlikler ve organizasyonlarla birlikte üniversitemiz genelinde tüm öğrencilerimize yönelik çalışmalarına devam etmektedir.



SORUMLULUKLARIMIZ

a) Yükseköğretim programlarına kaydı yapılan özel gereksinimli öğrencilerin öğrenimlerini sürdürdükleri sırada eğitim, öğretim, burs, idari, fiziksel, barınma, sosyal ve benzeri alanlarla ilgili ihtiyaçlarını tespit etmek ve bu ihtiyaçların karşılanabilmesi için alınması gereken önlemleri belirlemek ve ortadan kaldırmak üzere çözüm önerileri sunmak, gerekli düzenlemeleri üniversitede bulunan diğer birimler veya daire başkanlıkları ile eşgüdüm içerisinde yapmak.

b) Özel gereksinimli üniversite öğrencilerinin akademik, fiziksel ve sosyal yaşamlarını destekleyecek biçimde öğretim programlarını düzenlemek için öğrencinin devam ettiği eğitim ortamının uygunlaştırılması, bedensel yetersizliği bulunan ya da ihtiyacı olan öğrencilerimize yönelik araç gereç temini, özel gereksinimlerine uygun ders materyallerinin hazırlanması, öğrencilerimizin özel gereksinimleri çerçevesinde eğitim, araştırma ve barındırma ortamlarının düzenlenmesi konularında çalışmalar yapmak.

c) Yükseköğretim düzeyindeki öğrenci ve öğretim elemanlarına yönelik yayın faaliyetlerinde bulunmak, öğretim elemanlarına özel gereksinim ile bunun getirdiği sınırlılıkları ve yapılması gereken düzenlemeleri anlatan ve bilgi veren doküman hazırlamak, farkındalık düzeyini arttırmak, ilgililere danışmanlık hizmeti vermek, gerektiği durumlarda hizmet içi eğitim sağlamak.

ç) Özel gereksinim alanlarında bilinç ve duyarlılık düzeyini artırmak için program ve projeler geliştirmek, seminer, konferans ve benzeri faaliyetler düzenlemek.

d) Birimin çalışma programını hazırlamak, yürütmek, faaliyetler için gerekli bütçe ihtiyaçlarını belirlemek ve yıllık faaliyet raporunu hazırlayıp bağlı bulunduğu rektör yardımcısına sunmak.

e) Yükseköğretim kurumları özel gereksinimli öğrenci birimlerinin görev ve faaliyet alanına giren konularda konunun taraflarına yönelik yayın, doküman ve bilgilerin yer aldığı, üniversitelerde okuyan özel gereksinimli öğrencilerin sorunlarını ve isteklerini dile getirmelerine olanak sağlayan, ilgili birimle iletişimine de imkân veren bir internet sitesi oluşturmak.

f) Alınan kararların ve belirlenen stratejilerin uygulanmasını denetlemek.

g) Maddi güçlüğü bulunan özel gereksinimli öğrencilerin yardımcı araç gereçlerinin temini yönünde çalışmalarda bulunmak.

ğ) Bütün öğrencilerin adil ve doğru bir şekilde ölçme ve değerlendirmeye tabi tutulması, fırsat eşitliğini sağlamak ve eğitim sürecini özel gereksinimli öğrenciler için de anlamlı hale getirmek için; özel gereksinimli öğrencinin sınavlarla ilgili süre, mekân, materyal, refakatçi okuyucu sağlamak ve özel gereksiniminin doğasından kaynaklanan farklılıklara göre alınacak gerekli tedbirleri almak, düzenlemeleri yapmak.

h) İstihdam olanakları ve mesleklere ilişkin bilgilendirme yapan bilgilendirici kitaplar hazırlanması konusunda çalışmalar yapılmasını ve özel gereksinimli öğrencilere ulaştırılmasını sağlayacak tedbirler almak.

ı) Yükseköğretim programlarını kazanan öğrencilerimizin özel gereksinimlerini kayıt sırasında tespit etmek.

i) Üniversite yerleşkesinin ve yerleşkede bulunan yapılar ile açık alanların tüm öğrencilerimiz için erişilebilir olmasını sağlamak.

DOKUZ EYLÜL ÜNİVERSİTESİ'NİN EĞİTİMDE ÖNEMLE ÜZERİNDE DURDUĞU BİR İLKE: ENGELLERİN OLMADIĞI BİR EĞİTİM

Üniversitemiz kampüslerinde yaygın görülen özel gereksinim türlerine yönelik erişilebilirlik düzenlemeleri hayata geçirilmiştir. Kapsayıcı ve bütüncül bir anlayışla eğitim ortamlarının, derslerde kullanılan araç ve gereçlerin, ders içeriklerinin ve sınav uygulamalarının erişilebilirliğine yönelik faaliyetlerimiz, akademik ve idari birimlerimizin etkin katılımıyla gerçekleşmektedir.

Akademik Uyarlama Hizmeti

Eğitim hakkının tesis edilmesi ve fırsat eşitliğinin sağlanmasına yönelik kapsayıcı düzenlemeler yapılmaktadır. Tüm öğrencilerimizin adil ve doğru bir şekilde ölçme ve değerlendirmeye tabi tutulması, fırsat eşitliğinin sağlanması ve eğitim sürecinin özel gereksinimli öğrenciler için verimli ve anlamlı olması amacıyla ders ve sınavlarla ilgili süre, mekân, materyal, okuyucu, yazıcı desteği ile özel gereksiniminin doğasından kaynaklanan farklılıkları dikkate alarak ihtiyaç duyulan uyarlamalar yapılmaktadır.

Öğrencilerimiz, Üniversitemizdeki öğrenim sürecinde derslere ve ders materyallerine, sınav ve eğitim ortamlarına yönelik düzenlemeleri kapsayan hizmetlere, "Akademik Uyarlama Hizmeti Başvuru Formu" aracılığı ile başvuru yapabilmektedir.

Akademik Uyarlama Hizmeti Başvuru Formu, "akademik uyarlama mektubu"nun hazırlanmasına esas teşkil eden ve özel gereksinimli öğrencinin yüz yüze ve uzaktan öğretim sürecinde talep edeceği ihtiyaçların tespitinde kullanılacak çevrimiçi (online) formdur.

Öğrencilerin özel gereksinim durumu ve bireysel ihtiyaçları dikkate alınarak eşit ve erişilebilir eğitim olanaklarını temin ve tesis etmek amacıyla yüz yüze ve uzaktan öğretim kapsamında ders, sınav ve ödev uygulamalarında alınması gereken tedbirler ve yöntemleri içeren ve kişiye özgü olarak hazırlanan mektubu ifade eder. Engelli Öğrenci Akademik Danışmanları tarafından hazırlanan uyarlama mektupları aracılığıyla dersi veren öğretim elemanlarının bilgilendirilmesi ve gerekli tedbirlerin alınması sağlanmaktadır.

Ders Uyarlamasına ilişkin başlıca uygulamalar şunlardır:



- Sınıf içi çalışmalarda/etkinliklerde ek süre
- Ses kaydı alma
- Ders materyallerinin erişiminin sağlanması
- Dersler sırasında not tutucu desteği (gönüllü akran desteği)
- Ders sırasında dizüstü bilgisayar kullanmaya izin verilmesi
- Öğrencinin ders sırasında daha sık mola vermesine imkân sağlanması
- Basılı ya da elektronik ders materyallerinde yazı puntosunu büyütme
- Yüksekliği ayarlanabilen masa/sandalye

Sınav Uyarlamasına ilişkin başlıca uygulamalar şunlardır:

- Ek süre (Sınav süresinin en az 1/3'ü oranında)
- Dikkati dağıtmayacak şekilde yapılandırılmış ayrı bir ortamda sınav yapılması
- Dilbilgisi veya yazım kuralları açısından esneklik
- Basılı/elektronik sınav kağıtlarında yazı puntosunu büyütme
- Okuyucu desteği
- Yazıcı desteği
- Yüksekliği ayarlanabilen masa/sandalye
- Sınav ve test sınavlarının bilgisayar aracılığıyla yapılması



Akademik Danışman Desteği

Akademik birimlerdeki koordinasyonu sağlamak amacıyla tüm Enstitü, Fakülte ve Yüksekokulların bünyesinde en az bir "Özel Gereksinimli Öğrenci Akademik ve İdari Danışmanı" görev yapmaktadır.

Engelli Öğrenci Akademik Danışmanları, sorunların yerinde tespiti ve koordinasyonu sağlamak amacıyla, öğrenci, akademik birim ve Engelsiz Dokuz Eylül Koordinatörlüğü ile koordineli çalışmaları yürütür.

Bilgiye Erişim

Bilgiye erişim hakkı engellilerin toplumsal yaşama katılımı ve haklara erişiminin ön koşuludur.

Üniversitemiz eğitim öğretimin tüm aşamalarında erişilebilir ve kapsayıcı bilgi kaynaklarının geliştirilmesini ve herkesin açık erişimine sunulmasını temin etmek üzere faaliyetlerini sürdürmektedir.

Bilgilendirme Faaliyetleri

Engelli Öğrenci Akademik / İdari Danışmanları ile akademik ve idari birim temsilcilerinin katılımıyla her öğretim yılında bilgilendirme, değerlendirme ve koordinasyon toplantıları yapılmaktadır.

Ders kaynaklarının erişilebilir formatta hazırlanması ve özel gereksinimine uygun ve erişilebilir dijital ders ve sınav uygulamalarının hayata geçirilmesi amacıyla "OnlineDEU Öğretim Elemanı Kılavuzu" içinde Özel Gereksinimli Öğrenciler için Erişilebilirlik Uygulamaları bölümüne yer verilmiştir.

Bilgilendirme faaliyetleri kapsamında engel türleri hakkında bilgi düzeyinin artırılmasına yönelik Özel Gereksinimli Öğrencilerin Akademik Ortamlarda Desteklenmesi Öğretim Elemanı Kılavuzu hazırlanmıştır.



FARKINDALIK KÖŞESİ

YETERSİZLİK ve ENGEL KAVRAMLARI

Zaman zaman birbirinin yerine de kullanılan bu iki kavramın arasında net çizgilerle ayrılmış bir fark söz konusudur. Yetersizlik doğum öncesi, esnası ve sonrasında oluşan zedelenmeye bağlı olarak belli bir uzvun (örn., kollar) ya da organın (örn., kulaklar) işlevini yerine getirememesi durumu olarak tanımlanmaktadır (Kırcaali-İftar, 1998). Bununla birlikte engel ise yetersizliği olan bireylerin toplum ve çevre ile olan etkileşimde karşılaştığı problemler, toplumsal rollerini yerine getirememesi olarak tanımlanmaktadır (Ataman, 2018). Örneğin, uzuv kaybı yaşayan (örn., bacaklarını kaybeden) ve ortopedik yetersizliği bulunan birey yetersizlik yaşamaktadır. Bu yetersizliğinden ötürü kullandığı tekerlekli sandalye ile otobüse binip işine gidememesi ise bir engel olarak karşımıza çıkmaktadır. Tekerlekli sandalye ile işine, hastaneye, tiyatroya ve diğer sosyal alanlara bir soruna karşılaşmadan gidebiliyor ve toplumsal rolünü oynayabiliyorsa bu bireye engelli değil, yetersizliği olan birey denir (Çitil, 2020).



ORTOPEDİK ENGEL NEDİR?

Ortopedik yetersizlik, eklemler, kas, kemik ve iskelet sistemi işlevlerinin; sağlık sorunları, travmalar, tümörler, doğum öncesi, doğum anı ve doğum sonrasında gerçekleşen anomaliler, kazalar gibi sebeplerle tam anlamıyla yerine getirilmemesinden kaynaklanan engel türüdür (Uysal, 2012).

2018'de yayınlanan 304/1 sayılı Özel Eğitim Hizmetleri Yönetmeliğinin 4. Maddesinde 'Bedensel engelli birey' olarak ifade edilen engel grubu, 'Kas, kemik iskelet ve sinir sistemindeki bozukluklar nedeniyle özel eğitim ve destek eğitim hizmetine ihtiyacı olan birey' olarak tanımlanmıştır.

Engelli Bireyler Eğitim Yasası (IDEA) ise ortopedik yetersizliği 'Ortopedik bozukluk, çocuğun eğitim performansını olumsuz etkileyen ciddi ortopedik bozukluk anlamına gelir. Terim, doğuştan bir anomalinin neden olduğu bozuklukları, bir hastalığın neden olduğu bozuklukları (Örneğin, çocuk felci, kemik tüberkülozu vb.) ve diğer nedenlere bağlı bozuklukları (Örneğin, serebral palsy, amputasyonlar ve kontraktürlere neden olan kırıklar veya yanıklar) içerir' şeklinde tanımlar.

Her alanda olduğu gibi ortopedik engel durumunda da erken tanı ve müdahale oldukça önem arz etmektedir. Engelin türü ve seviyesi hekimler tarafından belirlenir.

Doğuştan ve/veya doğuştan olmayan tüm durumlarda bireyin fiziksel yetersizliğinin tanınması uzman doktorlar tarafından yapılmaktadır. Tanılama sürecinde; engele sebep olan durum, oluşum zamanı, bedenin hangi bölgelerini ne şekilde etkilediği/etkileyebileceği, engel durumuyla nasıl bir seyir izleneceğine dair bilgi edinilir ve bundan sonraki süreç planlanır (Uysal, 2012).

Ülkemizde ortopedik engeli olan bireylere dair güncel istatistikler incelendiğinde aşağıdaki tablo oluşturulmuştur. Tablodaki veriler Engelli Sağlık Kurulu Raporu almak için yetkili hastanelere başvurmuş ve hizmet almak için devletle temasa geçmiş bireyleri kapsamaktadır.

ENGEL GRUBU	KİŞİ SAYISI	ORAN
ORTOPEDİK ENGEL	311.131	%13,78

(Kaynak: Engelli ve Yaşlı İstatistik Bülteni, Temmuz 2021).

ORTOPEDİK ENGELİN DERECELERE GÖRE SINIFLANDIRILMASI

Birçok değerlendirme ve engel grubunda olduğu gibi ortopedik engelin de derecelendirmeleri bulunmaktadır. Bunlar hafif, orta ve ağır derecede ortopedik engel olmak üzere üç başlıkta incelenmektedir.

1. Hafif Derece Ortopedik Engel

Bireyin yaşamını sürdürmek için destekleyici bir araca ihtiyaç duymama, yaşamını bağımsız veya çok az bağımlı olarak sürdürebilme, bir tedaviye ihtiyaç duymama, eğitim sürecinde psiko-motor ve algı becerilerinde gelişimsel bir gerilik olasılığının bulunma halinde hafif derece olarak nitelendirilir.

2. Orta Derece Ortopedik Engel

Bireyin yaşamını sürdürmek için engelin türüne göre bir destek aracına ihtiyaç duyması durumudur. Bireyin ihtiyaçlarını yardımcı bir araç (yürüme cihazı, koltuk değneği, uyarlanmış aletler vb) kullanarak giderebiliyor olma, akademik başarısını ve gelişim sürecine uygun motor becerilerinin gelişmesini etkileyen duyu-algı problemlerinin olması durumudur.

3. Ağır Derece Ortopedik Engel

Bireyin bir yardımcı araca, kişiye, desteğe bağımlı olması, kişisel gereksinimlerini gidermede tam bağımlı olması, akademik başarısını ve yaşından beklendik düzeyde motor yeteneklerinin becerilerini engelleyen duyu-algı problemlerinin olması durumudur (Yanardağ, 2020a).

ORTOPEDİK ENGEL TÜRLERİ NELERDİR?

Ortopedik engelin tanımına bakıldığında 'kas, kemik iskelet ve sinir sistemindeki bozukluklar' çok geniş ihtimalleri içerdiğinden bu yazıda yaygın olarak rastlanan ortopedik engel türlerinden bahsedilecektir. Serebral Palsi, Spina Bifida, Poliomyelit, Rett Sendromu, Amputasyonlar ve Doğuştan Uzun eksiklikleri olarak alt başlıklar halinde aşağıda listelenmiştir.

Serebral Palsi: Latince 'Beyne ait' anlamına gelen Serebral Palsi, gebelik döneminde, doğum sırasında veya doğumdan sonra beyinde lezyon oluşumu ile bedenin kas ve hareket sistemini etkileyen bir durumdur. Vücudu hareket ettirme, duruş ve pozisyon alma kontrolünün sağlanamaması, kasın felç olması halidir. (Günel, 2018; Uysal, 2012). Serebral Palsi birkaç tipte görülebilir. Bunlar, Spastik Tip, Atetoid Tip, Ataksik Tip, Hipotonik Tiptir. Spastik Tip: Kasılmışlık halidir. Bireyin kaslarındaki sertlik ve kasılmışlık hali, hareketliliğini engeller ve zamanla bazı eklemlerde şekil bozuklukları meydana gelebilir. Atetoid Tip: Özellikle heyecan durumlarında sıklaşan ve sakinlikle azalan, uzuvlarda ve yüzde eğilip, bükülme gibi sıçrayıcı hareketlerin gerçekleşmesi durumudur. Ataksik Tip: Dengesizlik ve sallanma hareketleriyle kendini gösteren bir durumdur. Özellikle yürüme ve el-kol kullanımında ayırt edici biçimde fark edilebilir. Hipotonik Tip: Kasların olması gerekenden çok daha gevşek olması durumudur. Bazı hallerde çocuklar hamur gibi yığılma, yıkılma gösterecek kadar gevşeklik görülebilir. Zamanla spastik ve atetoid hale dönüşebilir (Akçakaya, Yapıcı ve Özbek, 2018; Yanardağ, 2020b).

Spina Bifida: Spina Bifida, omuriliğin oluşumunda gerçekleşen hata durumu ve merkezi sinir sisteminde doğuştan kaynaklanan kusur durumunu açıklamak için kullanılan terimdir. Gebelik sürecinde omurilik yapısı oluşurken bir kapanma sorunu gerçekleşmesiyle oluşan bir durumdur. Omurganın oluşumu sırasında tam kapanmama durumuyla, halk arasında ayırık omurga hastalığı olarak rastlanır. Beyin, göz, bağırsaklar, mesane, deri, alt bölüm uzuv kasları, kas ve iskelet sistemi Spina bifidadan etkilenebilir (Mitchell vd., 2004).

Poliomyelit (Çocuk Felci): Poliomyelit, küçük yaşlarda çocuklarda felce neden olduğundan halk arasında çocuk felci olarak bilinmektedir. Merkezi sinir sistemini etkileyen ve ölüme neden olabilen bir çocukluk çağı hastalığıdır. 2000'lerin başında pek çok ülkede kontrol altına alınmış olsa da gelişmemiş ülkelerden gelen göçlerle halen mücadele edilen bir hastalıktır. Hastalık bedensel yetersizlik oluşturacak hasarlara neden olabilir. Kas, güç yetersizlikleri, eklem şekillerinde bozukluklar, süregelen yorgunluk ve kollar-bacaklarda yetersiz gelişebilir (Yanardağ, 2020).

Rett Sendromu: Rett Sendromu genetik temelli ve ilerleyici nöro gelişimsel bir bozukluktur. X kromozom geninde mutasyon Rett Sendromuna neden olmaktadır. Erken çocukluk döneminde özellikle kız çocuklarında görülür. Doğumdan sonra baş büyümesinde erken yavaşlık, el becerilerinde problemler, motor becerilerinde gelişim geriliği gibi durumlarla kendini gösterir (Smeets, Pelc ve Dan, 2011). Rett Sendromunda 18 aya kadar normal gelişim gözlemlenirken bu süreçten sonra el becerilerinin gelişiminde gecikmelerin gözlemlenmesiyle hastalık akla gelir. Baş gelişiminde bariz bir yavaşlık gözlemlenir ve diğer gelişimlerinde de gerilik ile devam eden belirtilerle kendini gösterir. Hastalık geliştikçe çocukta ortopedik bozukluklar görülür (Aydın, Bucak, Bağış, 2020).

Amputasyonlar: Amputasyon, cerrahi bir operasyonla kol ve bacakların farklı seviyelerden kesilmesi sonucu oluşan uzuvda kayıpların yaşandığı durumdur. Bir uzvun bir kısmı veya tamamı ampute edilebilir. Travmalar, yaralanmalar, tümörler, yanıklar, enfeksiyonlar, dolaşım problemleri, kas ve iskelet sistemiyle ilgili durumlar sonucunda eğer uzvun tedavisi mümkün değil ve vücudun geri kalanını tehlikeye düşürecek noktada ise uzuvların bir kısmı ya da tamamı ampute edilebilir (Uysal, 2012). Amputasyonlar tarihsel süreçte gerçekleşen en eski ameliyatlardan biridir ve amputasyon sonucunda ruhsal ve fiziksel çalışmaları gerektirir (Özsoy & Okyayuz, 2016).

Doğuştan Uzun Eksiklikleri: Yaklaşık 20.000 doğumda bir yaşanan el, kol, ayak ve bacağın bir kısmının ya da tamamının doğuştan olmaması durumudur. Erken dönemde eksik uzuv yerine kullanılmaya başlanan protez görünüşte tipik gelişim gösteren akranlarına benzer görünüm sağlanmasına ve fonksiyonel olarak kullanılmasına destek olabilir (Uysal, 2012).

KAYNAKÇA

- Akçakaya N.H., Yapıcı Z. ve Özbek U. (2018) Cerebral Palsy and Genetics. Turk J Neurol, 24:1-2.
- Aydın, H., Bucak, İ. H., & Bağış, H. (2020). Tanı Karmaşasına Yol Açan iki Olgu: Rett Sendromu. Sakarya Medical Journal. , 10 (1) , 128-132. Doi: <https://doi.org/10.31832/smj.604977>
- Ataman, A. (2018). Özel Eğitimin Anlamı ve Amaçları. Cavkaytar, A. (Ed.) Özel Eğitim (ss. 1-20). Vize Akademik.
- Çitil, M. (2020). Özel Eğitimin Temelleri. Talas, S. (Ed.) Özel Eğitim (1-22). Nobel Akademi
- Günel, M. K. (2018). Serebral Palsili çocuklarda Rehabilitasyon Planı ve Takım Yaklaşımı. TOTBID Dergisi, 17. <https://doi.org/10.14292/totbid.dergisi.2018.54>
- Kırcaali-İftar, G. (1998). Özel Gereksinimli Bireyler ve Özel Eğitim. Eripek, S. (Ed.) Özel Eğitim (ss. 3-17). Açıköğretim Fakültesi Yayınları.
- Individuals with Disabilities Education Act (IDEA) Erişim adresi: <https://sites.ed.gov/idea/regs/b/a/300.8>
- Meb Özel Eğitim Hizmetleri Yönetmeliği. Erişim Adresi: <https://www.resmigazete.gov.tr/eskiler/2018/07/20180707-8.htm>
- Mitchell, L. E., Adzick, N. S., Melchionne, J., Pasquariello, P. S., Sutton, L. N., ve Whitehead, A. S. (2004). Spina bifida. Lancet (London, England), 364(9448), 1885-1895. [https://doi.org/10.1016/S0140-6736\(04\)17445-X](https://doi.org/10.1016/S0140-6736(04)17445-X)
- Özsoy, İ. & Okyayuz, Ü. H. (2016). Coping Skills of People with Amputation: Case Presentation. Journal of Clinical Psychiatry. 19. 45-51. Doi: 10.5505/kpd.2016.30074
- Smeets, E., Pelc, K., & Dan, B. (2011). Rett Syndrome. Molecular Syndromology, 2(3-5), 113-127. <https://doi.org/10.1159/000337637>
- Uysal, H. H. (2012). Fiziksel Yetersizliği Olan/Süreğen Hastalığı Olan Öğrenciler. Diken, H.İ. (Ed.) Özel Eğitime Gereksinimi Olan Öğrenciler ve Özel Eğitim, s: 267- 312. Ankara: Pegem A Yayıncılık.
- Yanardağ, M. (2020a). 'Bedensel Engel, Evde Destek Projesi'. Erişim Adresi: <https://www.evdedestekprojesi.com/resources/assets/upload/brochure/cocuk-felci-poliomyelit-yKrNP.pdf?v=1.12> (29.01.2023)
- Yanardağ, M. (2020b). 'Serebral Palsi, Evde Destek Projesi'. Erişim Adresi: <https://www.evdedestekprojesi.com/resources/assets/upload/brochure/serabral-palsi-1-0hUnj.pdf?v=1.12-yKrNP.pdf?v=1.12> (29.01.2023)
- Yanardağ, M. (2020c). 'Poliomyelit, Evde Destek Projesi'. Erişim Adresi: <https://www.evdedestekprojesi.com/resources/assets/upload/brochure/cocuk-felci-poliomyelit-yKrNP.pdf?v=1.12> (29.01.2023)

ORTOPEDİK YETERSİZLİĞİN NEDENLERİ

Ortopedik yetersizliğin oluşmasının birçok sebebi vardır ve bunu sınıflandırmanın yöntemlerinden biri de oluşum zamanına göredir (Bloemen vd., 2015). Bu sınıflamaya göre ortopedik yetersizlik oluşum zamanına göre; doğum öncesi (prenatal) nedenler, doğum esnasındaki (natal) nedenler ve doğum sonrası (postnatal) nedenler olarak ele alınabilir (Ataman, 2005; Atılğan, 2019).

Doğum Öncesi Nedenler

- Ebeveynlerin genetiğinden kaynaklanan nedenler, anomaliler,
- Ebeveynlerin beslenme alışkanlıkları ve hormonal sorunlar,
- Gebeliğin ilk üç ayında meydana gelen enfeksiyonlar,
- Yine gebelik döneminde doktor kontrolünde kullanılmayan ilaçlar,
- Gebelik sürecinde annenin yüksek ateşle geçirdiği rahatsızlıklar,
- Gebelik sürecinde annenin yaşadığı stres, anksiyete bozuklukları veya travmalar,
- Gebelik sürecinde yetersiz mineral veya vitamin alımı,
- Ebeveynlerin kan uyumsuzlukları,
- Akraba evlilikleri ve
- Annenin yaşı (Risk grubu 17 yaşından küçük veya 35 yaşından büyük olan anneleri kapsamaktadır) (Baykan, 2000; Timur, Ege ve Bakış, 2006).

Doğum Sırasındaki Nedenler

- Doğumun sağlık kurum veya kuruluşlarında gerçekleştirilmemesi,
- Doğumun profesyonellerce gerçekleştirilmemesi,
- Doğum sırasında ortamın elverişsiz, materyal açısından eksik veya hijyenik olmaması,
- Doğum kanalı enfeksiyonları,
- Doğum esnasında bebeğin oksijensiz kalması,
- Kordon komplikasyonları,
- Dar pelvis,
- Doğum esnasında bebeğin bir uzvunun travmaya maruz kalması,
- Geliş pozisyonunda ortaya çıkan anomaliler,
- Erken veya geç doğum olması ve
- Bebeğin normal doğum kilosunun altında kalması (düşük ağırlıklı doğum) (Eyüp, 2005; Milli Eğitim Bakanlığı, 2011).

Doğum Sonrası Nedenler

- Bebeğin kızamık, suçiçeği, menenjit, çocuk felci gibi bulaşıcı hastalıklar ve/veya yüksek ateşli hastalıklar geçirmesi,
- Hipoksi,
- Ebeveynlerin bebeği besleme konusunda eğitimsiz olması ve yeterli ve dengeli beslenmenin sağlanamaması,
- Bebeğin rutin sağlık kontrollerinin gerçekleştirilmemesi,
- Bebeğin aşılarının düzenli ve zamanında yapılmaması,
- Bebeğin istismar ve ihmale uğraması,
- Bebeğin uygun olmayan şekillerde kundaklanması,
- Yanlış ilaç kullanımı,

• Bebeklikte veya ilerleyen yıllarda kaza geçirmesi, doğal afet veya zehirlenme gibi fiziksel sağlığı tehdit eden durumlar yaşaması. (Bilsin, Çuhadar ve Göv, 2015; Çömez, 2014; Kılıç, 2010; Miyandoab, 2008).

Bu rapor 2-14 yaş arasındaki çocukları (2-6 yaş arası ve 7-14 yaş arası şeklinde iki grupta) cinsiyetlerine göre incelemiştir. İlgili rapora göre ülkemizdeki her 1000 kişiden 14'ü (ortalama) yürümekte zorluk çekmektedir. Bu oranın 1000'de 15'i erkek çocuklardan, 1000'de 14'ü ise kız çocuklardan oluşmaktadır. Yine bu oranın, 2-6 yaş arasındaki çocuklardaki karşılığı 1000'de 13 iken, 7-14 yaş arasındaki çocuklardaki karşılığı ise 1000'de 15'tir. 2-6 yaş arasında yürümekte zorluk çeken çocukların cinsiyetlere göre dağılımı eşittir. 7-14 yaş arasında yürümekte zorluk çeken kız çocuklarının oranı 1000'de 16 iken, erkek çocuklarının oranı ise 1000'de 15'tir (TUİK, 2021). Yukarıda bahsedilen raporda geçen ve Milli Eğitim Bakanlığının İstatistik verileri kaynak gösterilen paylaşılan bir diğer ilginç veri ise şu şekildedir: Ülkemizde ilkökul düzeyinde eğitim yapan iki bedensel engelli okulu ve toplamda 53 derslik bulunmaktadır. Bu okullardan 135'i erkek, 99'u kız olmak üzere 234 öğrenci yararlanmaktadır. Aynı rapora göre, ülkemizde ortaokul düzeyinde eğitim yapan iki bedensel engelli okulu bulunmaktadır ancak derslik sayısı ile ilgili bir veri paylaşılmamıştır. Bu okullardan 121'i erkek, 99'u kız olmak üzere 200 öğrenci faydalanmaktadır (TUİK, 2021).

KAYNAKÇA

- Ataman A., (2005). Özel Gereksinimli Çocuklar. Ankara: Gündüz Yayıncılık.
- Atılğan, E. D. (2019). Fiziksel engelli çocuğu olan annelerde stabilizasyon ve solunum egzersizlerinin yorgunluk, kaygı düzeyi, depresyon ve uyku kalitesi üzerine etkisinin değerlendirilmesi (Yayımlanmamış yüksek lisans tezi). Hasan Kalyoncu Üniversitesi.
- Baykan, Z. (2000). Özürlülük, engellilik, sakatlık nedenleri ve korunma. Sürekli Tıp Eğitimi Dergisi, 9(9), 15-22.
- Bilsin, E., Çuhadar, D., & Göv, P. (2015). A review of the relationship between the needs of mothers who have hearing impairment children and their state-trait anxiety levels. Journal of pediatric nursing, 30(1), 254-261.
- Bloemen, M. A., Backx, F. J., Takken, T., Wittink, H., Benner, J., Mollema, J., & De Groot, J. F. (2015). Factors associated with physical activity in children and adolescents with a physical disability: a systematic review. Developmental Medicine & Child Neurology, 57(2), 137-148.
- Çömez, T. (2014). Fiziksel engelli ergenlerde akran ilişkilerinin yaşam doyumu üzerine etkisi (Yayımlanmamış yüksek lisans tezi). İstanbul Üniversitesi.
- Eyüp, İ. (2005). Sınıf öğretmeni adaylarının "özel eğitim" konusundaki yeterlikleri. Elektronik Sosyal Bilimler Dergisi, 4(14), 106-114.
- Timur, S., Ege, E., & Bakış, E. (2006). Engelli kadınların üreme sağlığı sorunları ve etkileyen faktörler. CÜ Hemşirelik Yüksekokulu Dergisi, 10(1), 51-59.
- Kılıç, S. (2010). Fiziksel engelli çocuğun evde bakım gereksiniminin aileye etkisi / The effect of home care needs on the families of the physically disabled children (Yayımlanmamış yüksek lisans tezi). Marmara Üniversitesi.
- Milli Eğitim Bakanlığı (2011). Aile ve Tüketici Hizmetleri. http://megep.meb.gov.tr/mte_program_modul/moduller_pdf/Engelli%20Bireyler.pdf adresinden 12.01.2023 tarihinde erişilmiştir.
- Türkiye İstatistik Kurumu (2021). İstatistiklerle çocuk. https://www.tuik.gov.tr/media/announcements/istatistiklerle_cocuk_2021.pdf adresinden 12.01.2023 tarihinde erişilmiştir.



İÇİMİZDEN BİRİYLE SOHBET

Merhabalar, bize kendinizi tanıtır mısınız? Şeyhmus Erdinç kimdir?

Şeyhmus Erdinç 14/08/1992 İzmir konak doğumlu doğuştan sol diz altı Syme ampute olarak dünyaya geldim. İlkokul, ortaokul ve liseyi İzmir'de okudum. İzmir Namık kemal lisesi mezunuyum. Daha sonra Ankara'ya futbol oynamak için tek başıma taşındım ve üniversite eğitimime başladım. Beden eğitimi öğretmeniyim. Gazi üniversitesi beden eğitimi bölümünü bitirdim. Hem antrenör hem beden eğitimi öğretmeniyim. Ankara Eryaman'da bir ortaokulda beden eğitimi öğretmeni olarak çalışıyorum, 12 yıldır milli sporcuym. 12 yıldır Ankara'da yaşıyorum. Futbola 2009 yılının eylül ayında başladım.

Özel gereksinim durumunuzun eğitim ve sosyal hayatınızda sizi bugüne kadar olumlu veya olumsuz nasıl etkilediğini bize kısaca anlatır mısınız?

Kendimi tanıdığım ilk zamanlar psikolojik olarak kendimi olumsuzluklarla dolu hissediyordum, mutsuzdum. Arkadaş ilişkilerimde başarısızdım ancak sporla tanışmak özgüvenimin artmasını, eksilerimi artı yönde kullanabilmeyi öğretti. Türkiye'nin önemli sporcuları arasına girebilmek için ayağımın eksik olması, açıkçası şuan beni memnun ediyor.

Eğitim hayatınız süresince özel eğitim hizmetlerinden yararlandınız mı? Yararlandıysanız, bunlar nelerdi ve sizin hayatınızı nasıl etkiledi?

Benim eğitim hayatımda çok ekstra bir ihtiyacım olmadı normal arkadaşlarım gibi derslere katılabiliyordum. Ancak üniversitede fiziki şartlar yetersiz olduğu için engellilerin farklı üniversitede okuması gerektiğini iddia eden hocalarla karşılaştık. Böyle münferit olumsuzluklar yaşadığımız anlar oldu ama genel itibarıyla rahat bir eğitim süreci geçirdim.

Futbol kariyerinize nasıl başladığınızı ve nasıl bir yol izlediğinizi bize kısaca anlatır mısınız?

2009 yılında protez yaptırmak amacıyla gittiğim iş yerinde ampute futbol oynayan biriyle tanıştım ve ampute futbola başladım. Bana futbol oynayıp oynayamayacağımı sorduğunda ben amuda kalkar yine top oynarım sen topu ver demiştim. Tabi bizim aileden geliyor. Babam da amcam da futbolcuym, onlardan gelen bir damar var. Altay ampute futbol takımıyla başlayan sportif hayatım Ankara'ya uzandı. Ankara'da 12 yıl aynı takımda forma giydim ve 12 yıl milli takıma hizmet etmek şerefini kazandım. Tabi Ankara ilk başta biraz korkuttu ama inadım ve hırslım Ankara'da tutunmamı sağladı, ardıma baktığımda gurur duyacağım işler yapmak için imkân sağladı.

Futbol hayatınızdaki başarılar nelerdir?

- 1 Dünya Şampiyonluğu,
- 2 Dünya Üçüncülüğü,
- 2 Avrupa Şampiyonluğu,
- 10 Süper Lig Şampiyonluğu,
- 6 Türkiye Kupası Şampiyonluğu,
- 2 Şampiyonlar Ligi Şampiyonluğu,
- 1 Şampiyonlar Ligi En Yetenekli Genç Oyuncu Ödülü,
- 1 Avrupa Şampiyonası Gol Krallığı Ödülü.

Milli takımda görev almak ve ülkemizi başarıyla temsil etmek size neler hissettiriyor?

Ülkeme hayırlı bir birey olmak bir değer katmak kendimi özel hissettiriyor. Birçok insan umutsuz ve amaçsız gezerken ben ülkemeye faydalı olmuş olmaktan gurur duyuyorum. Tek bir ayakla ben bu ülkeye ne gibi bir değer katabilirim kupalar kazandırabilirim dedim. Sonuçta toplumun faydalı bir bireyi olmak içinde bulunduğunuz şartları doğru ve olumlu kullanmaktan geçiyor. Formayı her giydiğimde ben bu ülkenin evladiyim benim bu ülkeye borcum var, şehidimin kaniyla suladığı bu topraklara bir değer vermeliyim bilinci var.

2022 yılında İstanbul'da düzenlenen Ampute Futbol Dünya Şampiyonasında Milli takımımız 1. olarak büyük başarı elde etti. Dünya şampiyonası ile ilgili düşünceleriniz nelerdir?

Çok büyük emek, çok büyük bir başarı. Cumhuriyetin 100. Yılına giderken ülkemize bu başarıyı getirmek ayrı bir gurur, futbolda tek futbolun Türkiye'deki en büyük temsilcisi olmak ayrı bir gurur. Sayın Cumhurbaşkanımız bu turnuvanın Türkiye'de düzenlenmesi talimatını verdiği günden son güne kadar büyük bir hazırlık süreci ve sonunda başarı

Futbol kariyerinizin yanı sıra beden eğitimi öğretmenliği yapıyorsunuz. Başarılı olmanın sırrını öğretmen Şeyhmus olarak bizlere anlatır mısınız?

Çalışmak, çalışmak, çalışmak... Ben inanmayan istemeyen çalışmayan arzulamayan aklıyla fiziğini birleştirmeden şampiyon olan kimse görmedim. Spor bir disiplin işi, yeri gelir ağrıdan uyuyamazsınız yeri gelir kaybedersiniz ama vazgeçmemek ve çalışmak pes etmemek gerekir. Hani bir film var asla pes etme diye, benim spor hayatıma tesir eden filmidir.

En mutlu, en mutsuz ve benim için en diyebileceğiniz anılar neler?

En unutamadığım maç dünya kupası finali gerçekten tarifi yok sabah uyandım hala maçı yaşıyordum.

Bir de 2018 dünya kupası çeyrek final Rusya maçı 1-0 geride girdik devreye maça girdim 2 gol attırdım 1 gol attım o da çok unutulmaz bir maçimdi. Maçı 5-1 kazandık.

En hırslandığım maç, 2021 Avrupa şampiyonası yarı final maçıdır. Gözüm hiçbir şey görmüyordu hırslım yüzüme yansımıştı sürekli rakiplere sert girmeye başlamıştım.

En üzüldüğüm maç, 2018 dünya kupası finali penaltı atışlarıyla kaybetmiştik ve ilk defa bu kadar yakınlaşmıştik kupaya elimizdeki kupa maçı sonu elimizden gitmişti.

Öğretmenlik ve sporculuk aynı anda zor olmuyor mu?

Öğretmenlik ve sporculuk aynı anda tabi çok zor. İki işi de layıkıyla yapmak iki farklı yapıya bürünmek gerçekten zor. Sahada hırslı ve atik tez canlı olmak, öğretmenlikte sakin ve yol gösterici olmak gerekiyor. Tabi biraz zor oluyor ama iki işimi de seviyorum bence bu yüzden altından kalkabiliyorum.

Futbola başlarken aileniz annenizin tutumu ne oldu?

Ailem ilk zamanlar karşı çıktı tek ayakla nasıl olur işte zaten tek bir ayağı var dedi. Bir de ben babamı kanserden kaybettim. 2000 yılında futbol oynarken verem olmuştu annem korkmaya başlamıştı.

Babamdan sonra benim futbol oynamamı engelliyordu toplarımı kesiyordu, kaçak göçek top oynuyordum hatta futbola da kaçak göçek top oynarken protezimi kırdığım için protezciye tek başıma gitmem sonucu başladım. Orada karşılaştığım Altay amputenin kalecisi ile konuşunca başladık.

Bugüne kadar birçok başarınız oldu. Bu başarıların size yaşattığı duygulardan ve bundan sonraki hedeflerinizden biraz bahsedebilir misiniz?

Artık Galatasaray'da antrenör olmak gibi bir hedefim var. Sporcu olarak her şeyi kazandım, ülkemeye olan borcumu ödediğime inanıyorum çünkü ben tek ayağımla 12 yıldır kazanabileceğimiz her başarıyı kazanırken kadroda önemli roller üstlendim ve artık hocalık kariyerine doğru uzanma vakti geldi.

Özel gereksinimli olan bireylere ve ailelerine tavsiyeleriniz nelerdir?

Hayatta farklı durumlar farklı zorluklar var kimse eksik ya da tam değil. Hayatı yaşadığınız an önemli, bulunduğunuz şartlardan ne kadar başarılı çıktığınız... Ben tek ayağımla var diye kendimi eve kilitlesem üzülssem ağlasam bugünkü Öğretmen Şeyhmus, Dünya Şampiyonu Şeyhmus olamazdım. Zorlukların üstüne gidin, onları yenin, hayata karşı çalım atın!



S(ENGEL), SEN(SİZ) FARKINDA OLAMAYIZ!

Bedensel engeli olan bireylerin sağlık ihtiyaçlarının karşılanması, sağlığının korunması ve sürdürülmesi hiç kuşkusuz ki her bireyde olduğu kadar önemlidir. Bireyin bedensel engeli olması sağlıklı bir yaşam sürdürmesine engel olmamalıdır. Ancak maalesef engelli bireyler sağlık eşitsizlikleri yaşayan bir nüfustur.

Yapılan çalışmalar, her ne kadar olumlu yönde gelişmeler olsa da engelli bireylerin sağlık hizmetlerine erişiminin istendik düzeyde olmadığını göstermektedir. Birleşmiş Milletler Engelli Hakları Sözleşmesi'nde de belirtildiği üzere engelli bireylerin sağlık hizmetlerinden yararlanması tanımlanmış bir haktır. Engelli bireylerin bu haktan yararlanmalarını zorlaştıran pek çok durum vardır.

Bunlardan bazıları; hastanelerin mimari açıdan tasarımı, tıbbi ekipmanlar ile ilgili fiziksel engeller, engelli kişilerin sağlığı geliştirme ve hastalık önleme hizmetlerini veya programlarını tam olarak anlayamamaları, sağlık hizmeti sunan profesyonellerin yeterli bilgi ve beceriye sahip olmaması ayrıca engelli kişilere karşı olumsuz tutum, davranış ve iletişim zorlukları gibi sıralanabilmektedir. Literatürde bunlar arasında engeli olan bireylerin sıklıkla sağlık profesyonellerinin olumsuz tutumundan rahatsız oldukları bildirilmektedir.

İnsanlar biricik ve duygu varlık olarak hayat sürerler. Duygularının tetiklediği davranışları sergilerler. İçerisinde büyüdükleri toplumun kültürel, sosyal normlarıyla yoğrulurlar. İnsanların tutumları da içerisinde yaşadıkları çevreye göre şekillenir. Ancak tutumunda öğrenilebilir geliştirilebilir olduğu unutulmamalıdır.

Engelli bireylere karşı sağlık profesyonellerinin tutumları, davranışları ve empati becerileri mutlaka değerlendirilmelidir. Önce var olan durum (olumlu ya da olumsuz tutumları) saptanmalı, sağlık profesyonellerinin engelli bireylere karşı tutumları ve bu tutumları etkileyen etmenler ortaya çıkarılmalıdır. Ardından olumlu yönde olan tutumlar desteklenmeli, olumsuz yönde olan tutumlar için ise geliştirmeye yönelik mutlaka müdahale edilmelidir.

Biz Dokuz Eylül Üniversitesi Hemşirelik Fakültesi İç Hastalıkları Hemşireliği Anabilim Dalı'nda çalışan bir grup öğretim üyesi ve elemanları olarak görsellerde sunulduğu gibi (1. şekilde gözükmekte) öğrencilerimizin bazı engellilik durumlarına yönelik farkındalıklarını geliştirmeye çalışıyoruz.

Devam etmekte olan bir projemiz ile 15 Temmuz Sağlık ve Sanat kampüsünde, mesleğe adım atmak üzere olan yakın gelecekte hemşire, doktor ve fizyoterapist olacak son sınıf öğrencilerine özellikle yaşlı bireyleri anlamaya ve pozitif tutum geliştirmeye yönelik olarak çalışmalar yürütüyoruz.

Bu kapsamda bedensel engelliliği anlamak kapsamında da pek çok simülasyon uygulaması yapılmaktadır. Bu simülasyonlarla farkındalıkları ile birlikte empati becerileri gelişen öğrencilerin ileride engeli olan bireylerle iletişim kurarken daha duyarlı olmasını hedefliyoruz.

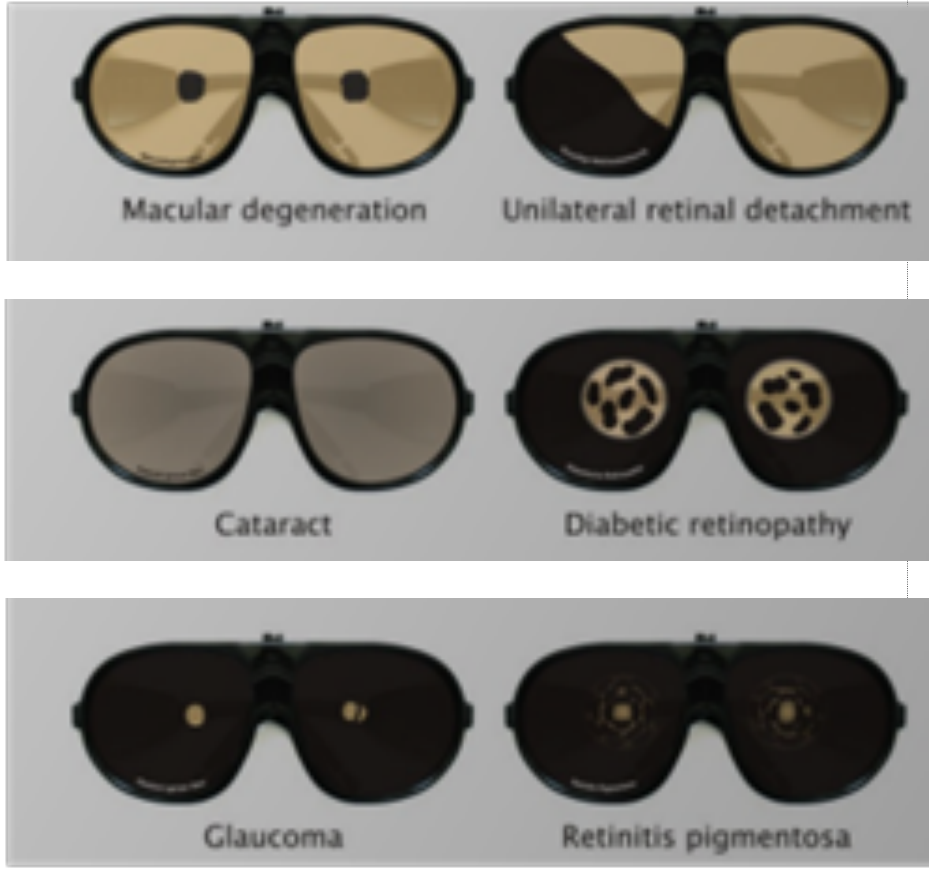


Şekil 1. Simülatör Kıyafetleri

Engeli olan bir birey ile sağlık profesyoneli arasında etkili iletişimin sürdürülmesinin pek çok sağlık sonuçları üzerinde önemli yansımaları olmaktadır. Bu kapsamda simülasyonların öğrenciler üzerinde engeli olan bireylere karşı duyarlılık kazandıracağına inanıyoruz.

Bu simülasyonları şu şekilde örneklendirebiliriz. İnme geçiren bir bireyin bedensel engelini anlamak üzere simüle ettiğimiz giyilebilir teknolojilerden yararlandığımız bir takım materyaller ile öğrencilerimize inme geçirmiş bir bireyin gözünden bakma fırsatı sunuyoruz.

Görme hakkında farklı görme engeli olan bireyleri anlamaları için maküler dejenerasyon, katarakt, glokom, diyabetik retinopati gibi görme sorunlarını simüle etmek üzere gözlükler takmalarını (2. şekilde gözükmekte) ve gerçek anlamda bu görme sorunları olan bireylerin gözlerinden dünyaya bakmalarını istiyoruz.



Şekil 2. Görme Bozuklukları Simülatörleri

İşitme hakkında işitme kaybını ve sekiz farklı tinnitusu (kulak çınlama) dinleterek farklı ses seviyelerinde işitmelerini kısıtlayabiliyoruz ya da kulak çınlaması deneyimlemelerini sağlayabiliyoruz.

Ellerinde titremesi olan bir bireyin kendi ihtiyaçlarını karşılarken hangi alanlarda zorluklar yaşayabileceğini fark edebilmeleri için Tremor eldiveni dediğimiz bir ellerde titreme simüle eden eldivenler aracılığıyla empati geliştirmelerini sağlamaya çalışıyoruz.

Kollarını, bacaklarını eklem yerlerini farklı aparatlar ile kısıtladığımız öğrencilerimiz bedensel anlamda engeli olan bireyleri anlamak üzere önemli bir farkındalık çalışmasından geçiyorlar. Mezuniyete az zaman kalmış öğrencilerimize bu fırsatı sunarak onların ileride meslek hayatlarında karşılaştıkları bedensel engeli olan bireylere yönelik daha duyarlı olmalarını hedefliyoruz. Bu sayede engelli bireylere daha kaliteli ve anlaşıldığını hissederek bakım sunulmasına fırsat sağlayacağımıza inanıyoruz.

Daha öncede belirtildiği üzere engeli olan bireyler sağlık hizmetlerine erişmekte zorluk yaşıyorlar ama bir yandan da erişebilenler de farklı sorunlar yaşayabiliyorlar.

Bunlar; engeli olan bir bireyin sağlık profesyonellerinin verdiği bilgileri anlamada güçlük çekmesi ya da sağlık hizmetleri gereksinimleri ile ilgili düşüncelerini, isteklerini ya da ihtiyaçlarını etkin bir şekilde ifade edememesi gibi olabilmektedir. Bu şekilde engeli olan bireylerin sağlık profesyonellerine durumunu anlatamaması ya da profesyonellerin engeli olan bir bireye sağlıkları konusunda bilgi verememesi gibi sorunlar ortaya çıkmaktadır.

Yapılan simülasyon çalışmalarında duyarlılık kazanan öğrencilerimizin de engeller karşısında düşünmeleri, mesleki olarak sorumluluklarını fark etmeleri hatta mesleki doyum almalarına, maneviyat, profesyonellik gibi pek çok alanda daha mutlu çalışmalarına fırsat sağlayacağına inanıyoruz. Elbette bu çalışmalar küçük bir grupta olmamalı, bir tane üniversitede birkaç fakülte ile sınırlı kalmamalı. Çalışmalar yaygınlaştırılmalı, engeli olan bireylere yönelik anlayışları ve bakım kalitesini artırmak için tüm profesyonellere yönelik bir eğitim programı planlanması gerekmektedir.

Özellikle sağlık bakım alanında hemşirelik ve tıp öğrencilerinin eğitimlerinde engeli olan bireyi anlamak, ihtiyaçlarını belirleyebilmek ve bakımını sağlayabilmek için özel eğitimler verilerek yetkin olmaları sağlanmalıdır. Örneğin; işitme engeli olan kişiler ile iletişim kurabilmek için sağlık alanındaki öğrencilerinin müfredatlarına işaret dili dersi eklenmelidir. Her hastanede en az bir işaret dili bilen sağlık çalışanının olması sağlanabilir. Sağlık hizmetinin süreklilik ilkesi düşünüldüğünde bireylere ayrılan zamanın kısıtlı olması da bedensel engeli olan bireyler ile etkin ve yeterli iletişim kurulamamasına neden olmaktadır. Bunun için bedensel engeli olan bireylere yönelik muayenelere ayrılan zamanın artırılması hedeflenebilir.

Engeli olan bireyler sağlık hizmeti alırken kendilerini görünmez veya değersiz gibi hissedebilirler. Sağlık hizmeti almaktan kaçınabilirler. Ancak bizler onlara, SENGELE, SENSİZ FARKINDA OLAMAYIZ diyebilmeliyiz.

Doç. Dr. Burcu Akpınar Söylemez
DEÜ Hemşirelik Fakültesi
İç Hastalıkları Hemşireliği A.B.D.

BUNLARI BİLİYOR MUYDUNUZ?

1. Bedensel engelli ile ortopedik yetersizlikler farklı tanımlardır. "Bedensel engellilik" tanımı 31.05.2006 tarihli 26184 sayılı Resmî Gazetede yayımlanan Özel Eğitim Hizmetleri Yönetmeliğinde "Ortopedik Yetersizliği olan birey" olarak değiştirilmiştir.

Ortopedik yetersizliği olan birey "Hastalıklar, kazalar ve genetik problemlere bağlı olarak kas, iskelet ve eklemlerin işlevlerini yerine getirememesi sonucunda meydana gelen hareket ile ilgili yetersizlik nedeniyle özel eğitime ihtiyacı olan birey" şeklinde tanımlanmıştır. Dolayısıyla bu iki terim birbirleri yerine kullanılabilir. Dolayısıyla bu iki terim birbirleri yerine kullanılabilir.

2. Her engeli olan birey, bedensel engellidir. Her engel grubunda fiziksel olarak bir yetersizlik görülmesi şart değildir. Otizm, zihinsel yetersizlik, özgül öğrenme güçlüğü gibi tanı grupları buna örnek gösterilebilmektedir.

3. Bedensel engelliler sportif aktivitelerde yer alamaz. Bedensel engel grubu içerisinde çok farklı yetersizlik türleri yer almaktadır. Fakat bedensel olarak yetersiz olan bir bireyin spor yapamayacağı düşüncesi gerçeği yansıtmamaktadır.

Öyle ki ülkemizde ve dünyada sporun bedensel engelli bireylere olan etkilerini araştıran birçok çalışmada sporun bu bireylerin psikolojik iyi oluş düzeylerine katkı sağladığı, benlik saygılarını arttırdığını ve bireyi bilişsel olarak geliştirdiğini göstermektedir (Şahin, 2014; Yanlıç, 2011; Yazıcı, 2012; Clément-Guillotin vd., 2018; Wickman, 2015).

Ülkemizde Türkiye Bedensel Engelliler Spor Federasyonu çatısı altında engelli bireyler profesyonel olarak sportif aktivitelerde yer alabilmektedir.

Geçtiğimiz yıl Türkiye'nin ev sahipliğinde düzenlenen 2022 Ampute Futbol Dünya Kupasında ampute milli takımımız rakibini yenerek dünya şampiyonluğunu ülkemize taşımıştır.

4. Görme ve işitme engeli bedensel engeldir. Görme ve işitme yetersizliği iki farklı tanı grubudur.

Bu gruplarda yer alan birey, fiziksel olarak engele sahip olsa dahi bedensel engelli olarak değil tanısına göre görme ya da işitme yetersizliği olan birey olarak tanımlanmaktadır.

31.05.2006 tarihli 26184 sayılı Resmî Gazetede yayınlanan Özel Eğitim Hizmetleri Yönetmeliğine göre görme yetersizliği olan birey "Görme gücünün kısmen ya da tamamen kaybindan dolayı özel eğitim ve destek eğitim hizmetine ihtiyacı olan bireyi," işitme yetersizliği olan birey "İşitme duyarlılığının kısmen veya tamamen kaybindan dolayı konuşmayı edinmede, dili kullanma ve iletişimde yaşadığı güçlükler nedeniyle özel eğitim ve destek eğitim hizmetine ihtiyacı olan bireyi" tanımlanmaktadır.

5. Bedensel engelliler iş hayatında aktif olarak yer alamaz. Bedensel engelliler de diğer tüm engel gruplarında olduğu gibi iş hayatına aktif katılım gösterebilmektedir.

Engelli bireylerin istihdam hakları 4857 sayılı İş Kanunu, 657 sayılı Devlet Memurları Kanunu ve Deniz İş Kanununa göre güvenceye alınmıştır.

4857 sayılı İş kanunu ile 50 ve üzerinde çalışanı bulunan kamu işyerlerinde %4, özel sektör işyerlerinde ise %3 olmak üzere engelli birey çalıştırma zorunluluğu getirilmiştir.

Deniz İş Kanunu kapsamında ise işyeri ve gemilerde %3 engelli personel çalıştırma zorunluluğu getirilmiştir.

Engelli bireylerin bu istihdam haklarından yararlanmaları için en az %40 engel oranına sahip olmaları ve bunu belgelemeleri gerekmektedir. Kamuya yapılan engelli birey atamaları E-KPSS sınavına giren engelli adayların aldıkları puana göre yapılmaktadır.

6. Bedensel engelli olan bireyler, çocuk sahibi olamaz. Engelli insanların bebek sahibi olamayacağı ya da daha kötüsü yapmaması gerektiği konusunda yaygın bir yanlış vardır. Fakat bu yanlış yanlıştır.

Fiziksel engelli bireyler, normal gelişim gösteren bireyler gibi gebe kalabilir ya da ebeveyn olabilirler.

Engelli bireyler, hem hamilelikte hem de çocuk yetiştirmeyle ilgili bazı görevlerde benzersiz zorluklarla karşılaşabilir, ancak bu, ebeveyn olarak sunabilecekleri her şeyden veya çocuk sahibi olma ve yetiştirme konusundaki temel insan haklarından hiçbir şey eksiltmez.

7. Bedensel engelli bireyler bağımsız olarak yaşayamaz. Bedensel engel hafif, orta ve ağır derecede olmak üzere üç grupta değerlendirilebilmektedir.

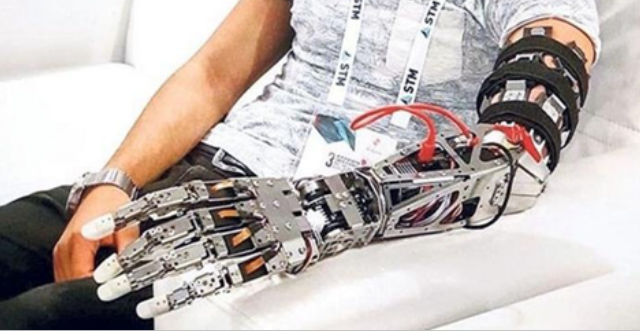
Bu grubaşmaya göre hafif düzey bedensel engele sahip olanlar bireysel gereksinimlerini karşılamada ve gündelik hayatlarında bağımsız ya da çok az bağımlı olurken orta derecede bedensel engeli bulunan bireyler yardımcı cihazlar kullanarak ve az bir destekle hayatlarını sürdürebilmektedirler.

Fakat ağır düzeyde bedensel engele sahip olan kişiler bireysel gereksinimlerini karşılama ve gündelik hayatta bir bakım verene ihtiyaç duymaktadır (Heward, 1996; Kobal, 2005).

BEDENSEL ENGELLİLERİN KULLANDIĞI YARDIMCI TEKNOLOJİLER

Bedensel Engelli bireylerin yaşam kalitesini artırmaya yönelik üretilmiş teknolojik ürünlerdir.

Protez Bacak/Kol: Doğuştan ya da sonradan meydana gelen uzuv kaybında bireyin kullandığı bir yardımcı teknolojidir.



Göz İzleme Teknolojisi/ Eye-Tracking Technology: Göz izleme ve "bakış etkileşimi tabanlı" cihazlar, ciddi şekilde sınırlı hareket kabiliyetine sahip kişilerin bilgisayarlarını göz hareketini kullanarak kontrol etmelerine yardımcı olmak için tasarlanan bir yardımcı teknolojidir. Ürün, her iki gözün konumunu tam olarak takip ederek, felçli kullanıcıların internette gezinme, e-posta gönderme, telefon görüşmeleri yapma ve bilgisayar oyunları oynama gibi bir dizi görevi gerçekleştirmesini sağlar.



Engelli Merdiven Asansörü: Tekerlekli sandalye kullanan ve merdiven çıkamayacak durumda olan bedensel engellilerin merdivenleri çıkabilmek için kullandığı yardımcı teknolojidir.



Tekerlekli Sandalye: Yürüyemeyen ya da yürümede problem yaşayan bedensel engellilerin günlük hayatını kolaylaştıran yardımcı teknolojidir.



KAYNAKÇA

657 sayılı Devlet Memurları Kanunu, (1965). Resmi Gazete, (12056).

4857 Sayılı İş Kanunu, (2003). Resmi Gazete, 10(2003), 25134

Clément-Guillot, C., Rohmer, O., Forestier, C., Guillotin, P., Deshayes, M., & d'Arripe-Longueville, F. (2018). Implicit and explicit stereotype content associated with people with physical disability: Does sport change anything?. *Psychology of Sport and Exercise*, 38, 192-201

Heward WL: "Students with Physical and Health Impairments." *Exceptional Children: An Introduction to Special Education*. 5th Edition. Ne Jersey: Prentice- Hall Inc. 1996, Chapter:10, pp: 433-478

Kobal G: "Ortopedik Yetersizlikten Etkilenmiş Olan ve Sağlık Yetersizliği Olan Çocuklar." *Özel Gereksinimli Çocuklar ve Özel Eğitime Giriş*. (Editör: Ayşegül Ataman) Kesim: III, Bölüm: 16, *Gündüz Eğitim ve Yayıncılık*. Ankara-2005, s. 361-392.

Özel Eğitim Hizmetleri Yönetmeliği (31.05.2006 tarihi ve 26184 sayılı Resmî Gazete).

Özel Eğitim Hizmetleri Yönetmeliği [ÖEHY]. (2018). T.C. Resmî Gazete, (30471), 7 Temmuz 2018, <https://www.resmigazete.gov.tr/eskiler/2018/07/20180707-8.htm>.

Şahin, A. (2014). *Spor Yapan Ve Yapmayan Bedensel Engelli Bireylerin Öfke İfade Tarzlarının Araştırılması*. Gazi Üniversitesi. Eğitim Bilimleri Enstitüsü. Doktora Tezi. Ankara

Yanlış, N. (2011). *Oturarak Voleybol Oynayan Engelli Sporcularda Benlik Saygısı*. Fırat Üniversitesi. Sağlık Bilimleri Enstitüsü. Yüksek Lisans Tezi. Elazığ

Yazıcı, M. (2012). *Spor Yapan ve Yapmayan Ampute Bireylerin Yaşam Kalitesi ve Depresif Durumlarının İncelenmesi*. Ondokuz Mayıs Üniversitesi. Sağlık Bilimleri Enstitüsü. Doktora Tezi. Samsun

Wickman, K. (2015). Experiences and perceptions of young adults with physical disabilities on sports. *Social Inclusion*, 3(3), 39-50.

BEDENSEL ENGELLİLERİN YASAL HAKLARI



Kamusal Haklar

Engelli bireylerin kamusal olarak vergiden kısmi veya tam muafiyet, erken emeklilik, ücretsiz ulaşım gibi çeşitli hakları bulunmaktadır.

- 18 yaşından küçük ve en az %40 engeli bulunan bireylerin birincil bakıcılarına ve 18 yaşından büyük ve 65 yaşından küçük, en az %40 engeli bulunan bireylere devlet tarafından engelli maaşı bağlanır.
- Engelli bireyler müzeler, ören yerlerine ve devlet tiyatrolarına ücretsiz şekilde giriş yapabilirler.
- Engelli bireyler, belediye otobüsleri, raylı sistemler ve deniz seferleri gibi şehir içi toplu taşıma araçlarından ücretsiz yararlanabilirler.
- Protez ihtiyacı bulunan bedensel engelli bireylerin başvuruları sonucunda, gelirleri ve sigortalarının kapsamına bağlı olarak protezin masrafının belirli bir miktarı SGK tarafından karşılanmaktadır.
- Tekerlekli sandalye ihtiyacı bulunan engelli bireylerin başvuruları sonucunda, tekerlekli sandalyenin ederinin belirli bir miktarı SGK tarafından karşılanmaktadır.

Eğitimsel Haklar

- Kredi ve Yurtlar Kurumu (KYK) bünyesindeki yurtlarda ve KYK tarafından verilen , %40 ve üzeri engeli bulunan kişilerin yerleşim önceliği bulunmaktadır.
- Bedensel engeli bulunan kişilerin içerisinde asansör ve rampa bulunan yurtlara yerleştirilme hakları vardır. Aynı zamanda, öğrencisi buldukları yüksek öğretim kurumunun en yakınındaki yurttaki ikamet etmeleri için öncelikleri vardır.
- Okullarda, bedensel engelli kişilerin binalara ve binaların içinde yer alan odalara erişimlerinin kolaylıkla sağlanabilmesi için rampalar ve asansör bulunması gereklidir. Özellikle tüm kamu binalarında rampa zorunluluğu vardır.
- Öğretim kurumlarında, öğretmenlerin ve idarecilerin, bireylerin ihtiyacına göre uyarlamalar yapması zorunludur. Bireylerin engel durumundan ötürü eğitimleriyle ilgili mağduriyet yaşamaları, yasalarla engellenmiştir.

İstihdam Hakları

Ülkemizde, engelli bireylerin istihdam hakları garanti altına alınmıştır. Türkiye Cumhuriyeti Anayasası'nın üçüncü bölümünün V. başlığı şu şekildedir:

"A. Çalışma hakkı ve ödevi

Madde 49 – Çalışma, herkesin hakkı ve ödevidir.

(Değişik: 3/10/2001-4709/19 md.) Devlet, çalışanların hayat seviyesini yükseltmek, çalışma hayatını geliştirmek için çalışanları ve işsizleri korumak, çalışmayı desteklemek, işsizliği önlemeye elverişli ekonomik bir ortam yaratmak ve çalışma barışını sağlamak için gerekli tedbirleri alır.

B. Çalışma şartları ve dinlenme hakkı

Madde 50 – Kimse, yaşına, cinsiyetine ve gücüne uymayan işlerde çalıştırılmaz.

Küçükler ve kadınlar ile bedeni ve ruhi yetersizliği olanlar çalışma şartları bakımından özel olarak korunurlar.

..."

Özel sektörde, 50 veya daha fazla çalışan varsa %3, kamuda ise %4 oranında engelli personel istihdamı zorunludur. Ayrıca, bu sınırlardan fazla engelli personeli bulunan işyerleri, fazladan çalıştırdıkları engelli personelin sigorta primlerini ödemez, bu masraflar tamamı ile devlet tarafından karşılanır.

İşe başladıktan sonra, en az 10 yıl süre ile sigortalı çalışmış ve %60 ve üstü düzeyde engelli hale gelen kişiler malulen emeklilik hakkı elde ederler. Eğer kişi bakıma muhtaç hale geldi ise, çalışma süresinden bağımsız olarak malulen emekli olur. %40 ve üstü düzeyde engeli bulunan tüm çalışanların erken emeklilik hakkı bulunmaktadır.

Kamuda çalışan engelli bireyler, Engelliler Haftası'nın (10-16 Mayıs) ilk gününde ve 3 Aralık Dünya Engelliler Günü'nde idari izinlidirler.

Özel sektörde çalışan engelli bireyler, işyerinin kapanması veya tasfiye edilmesi durumları dışında işten çıkartılamazlar. Engelli bireyler, Engelli Kamu Personeli Seçme Sınavı'na (E-KPSS) girerek devlet kurumlarına atanabilirler.

KAYNAKÇA

2022 Sayılı Kanun Kapsamındaki Engelli ve Yaşlı Aylıkları. (2022). Türkiye Cumhuriyeti Aile ve Sosyal Hizmetler Bakanlığı: <https://www.aile.gov.tr/sss/sosyal-yardimlar-genel-mudurlugu/2022-kanun-kapsaminda-yurutulen-ayliklar/adresinden-alindi>

Engelliler Hakkında Kanun (2005). Resmi Gazete (Sayı: 25868). Erişim adresi: <https://www.resmigazete.gov.tr/eskiler/2005/07/20050707.html>

Milletlerarası Sözleşme. (2009). Resmî Gazete Sayı: 27288. Erişim adresi: <http://www.resmigazete.gov.tr/eskiler/2009/07/20090714-1.html>

YÜKSEKÖĞRETİM KURULU (YÖK) ENGELSİZ ÜNİVERSİTE BAYRAK ÖDÜLLERİ

Mekânda Erişilebilirlik (Turuncu Bayrak)



2020-2021 eğitim-öğretim döneminde Üniversitemiz Mekânda Erişilebilirlik kategorisinde Prof. Dr. Fuat SEZGİN Merkez Kütüphanesi bayrak ödülünü almaya hak kazanmıştır.

Eğitimde Erişilebilirlik (Yeşil Bayrak)



2020-2021 eğitim-öğretim döneminde Üniversitemiz Eğitimde Erişilebilirlik kategorisinde İktisadi ve İdari Bilimler Fakültesi bayrak ödülünü almaya hak kazanmıştır.

DEÜ, ENGELSİZ ÖDÜL GURURUNU MENSUPLARIYLA PAYLAŞTI



Yükseköğretim Kurulunca düzenlenen “2022 Engelsiz Üniversiteler Ödülleri”nden 11 bayrak ve 7 nişanla dönen Dokuz Eylül Üniversitesi (DEÜ) elde ettiği başarıyı mensuplarıyla kutladı. DEÜ Rektörü Prof. Dr. Nükhet Hotar, eğitimde fırsat eşitliğine inanan ve özel gereksinimli bireylere yönelik akademik sorumluluklarını titizlikle yerine getiren mensuplarıyla her zaman gurur duyduklarını dile getirdi.

Yükseköğretim Kurulu (YÖK) tarafından düzenlenen 2022 Engelsiz Üniversiteler Ödülleri'nden 11 bayrak ve 7 nişanla dönen Dokuz Eylül Üniversitesi, elde ettiği başarıyı ve yaşanan büyük gururu mensuplarıyla kutladı. DEÜ'nün özel gereksinimi olan bireylere yönelik hizmet ağını genişletmek amacıyla Buca Eğitim Fakültesinde hizmete aldığı ArtıBiz Kafe'de gerçekleştirilen etkinlikte, bayrak ve nişan ile ödüllendirilen birim ve programlara teşekkür belgeleri verildi. DEÜ Rektörü Prof. Dr. Nükhet Hotar, Buca Kaymakamı Mahmut Nedim Tunçer, Buca İlçe Sağlık Müdürü Murat Köksal ve üniversite mensuplarının katılımıyla gerçekleştirilen törende Dokuz Eylül Üniversitesi'nin engelleri aşma yolundaki özverili çalışmalarına dikkat çekildi.

Dokuz Eylül Üniversitesi'nin eğitimde fırsat eşitliğine inanan ve özel gereksinimli bireylere yönelik akademik sorumluluklarını titizlikle yerine getiren mensuplarıyla her zaman gurur duyduklarını dile getiren DEÜ Rektörü Prof. Dr. Nükhet Hotar, “Marifet iltifata tabidir derler. Bu ödüllerin alınmasında hepimizin emeği var ve bunun haklı gururunu birlikte yaşıyoruz. Yükseköğretim Kurulu'nda 2022 Engelsiz Üniversiteler Ödülleri alırken YÖK Başkanımız Sn. Erol Özvar'a şunu söyledim. Üniversitemizde 2 bin 100 özel gereksinime ihtiyaç duyan öğrencimiz var. Bu arkadaşlarımızın yaklaşık 400 tanesinin yüzde 40 ve üzeri engeli bulunuyor. 60 bini aşkın öğrencimiz var. Bizim buradaki bütün çabamız 2 bin 100 öğrencimizin 60 bin öğrencimizle eşit şartlarda eğitim görmesini sağlamak” diye konuştu.

KALPLERDEKİ ENGELİ KALDIRDIK

2005'te yürürlüğe giren ilk Engelliler Kanunu, 2010 yılındaki Anayasa değişiklikleri ve daha sonra bunları takip eden çalışmalarla bu alanda çok ileri bir mevzuata sahip olduğunu belirten Rektör Hotar, “Bu mevzuatları uygulamaya geçirmek inanmakla, kalplerdeki engeli kaldırmakla mümkün oluyor.

Biz de üniversite olarak bu konuda çok yol kat ettik. Kendi kurumumuzdaki bilinç düzeyi yüksek ve farkındalık oluşturmayı kendine görev edinen mensuplarımızla çok emek verdik. Bir kasıt taşımaya da basında sürekli özel gereksinimli bireylerimizin karşılaştıkları engellere şahit oluyoruz. İşte bizim bilim dünyası olarak burada görevimiz farkındalık oluşturmak ve bu konudaki uygulamaları hayata geçirerek topluma örnek olmak” dedi. Hotar, Türkiye'nin yüzde 12'lik bir engelli nüfusa sahip olduğuna ve 2005 yılında yürürlüğe giren kanuna kadar bu konuda yeterli bir çalışma yapılmadığına dikkat çekerek, “Engellilerimizin o güne kadar evlerinde olduğunu birebir ziyaretlerimizde gördük. Daha sonra yatırımlar birer birer hizmete alındı, engellilerimiz devlet memuru olmaya başladı. Artık farklı engel gruplarından öğretmenlerimizin, kamu personellerimizin olduğunu gurur duyarak görüyoruz. Bunlar ülkemizin kazanımıdır ve dünyaya örnek teşkil etmektedir” açıklamasında bulundu. DEÜ'nün 'Kitabımın Sesi Ol', 'Eylül Bebekler', 'ArtıBiz Kafe' gibi birçok proje ve etkinliği hayata geçirdiğini söyleyen Rektör Hotar, alınan bayrak ve nişanların çok çalışmanın eseri olduğunu ve tesadüf olmadığını dile getirerek, “Bu ödüllerin kazanılmasında emek veren; gönlünü, aklı, bilime ve insanlığa vakfeden mensuplarımıza teşekkür ediyorum” ifadelerini kullandı.

BİRİMLERE TEŞEKKÜR BELGESİ

Konuşmaların ardından teşekkür belgesi takdim törenine geçildi. YÖK'ten bayrak alan Ağız ve Diş Sağlığı Uygulama ve Araştırma Merkezi, Buca Eğitim Fakültesi, Fizik Tedavi ve Rehabilitasyon Fakültesi, Hemşirelik Fakültesi, Hukuk Fakültesi, Mühendislik Fakültesi, Sosyal Bilimler Enstitüsü ve Veteriner Fakültesine teşekkür belgeleri verildi. Hotar ayrıca, nişan almaya hak kazanan Çalışma Ekonomisi ve Endüstri İlişkileri, İlköğretim Matematik Öğretmenliği, İngilizce Öğretmenliği, Maliye, Matematik Öğretmenliği, Müzik Öğretmenliği, Rehberlik ve Psikolojik Danışmanlık bölümleri akademisyenlerine de teşekkür belgelerini ilettili.



